

Aardwarmte Trias Westland

De regio Westland is voorloper als het gaat om duurzame oplossingen voor complexe energievraagstukken. Voor de productie van groente, planten en bloemen is veel warmte nodig. Met een onderzoeksboring op 4 kilometer diepte en een geothermieproject op 2,3 kilometer is **Trias Westland** een uniek aardwarmteproject.

Uniek samenwerkingsmodel





Deelnemers in Trias Westland zijn mede-eigenaar en nemen warmte af tegen een tarief op basis van de werkelijke kosten. Voor de aansluiting betalen ze een vast bedrag. Het warme water wordt via een warmtenetwerk naar de kassen van de deelnemers getransporteerd.

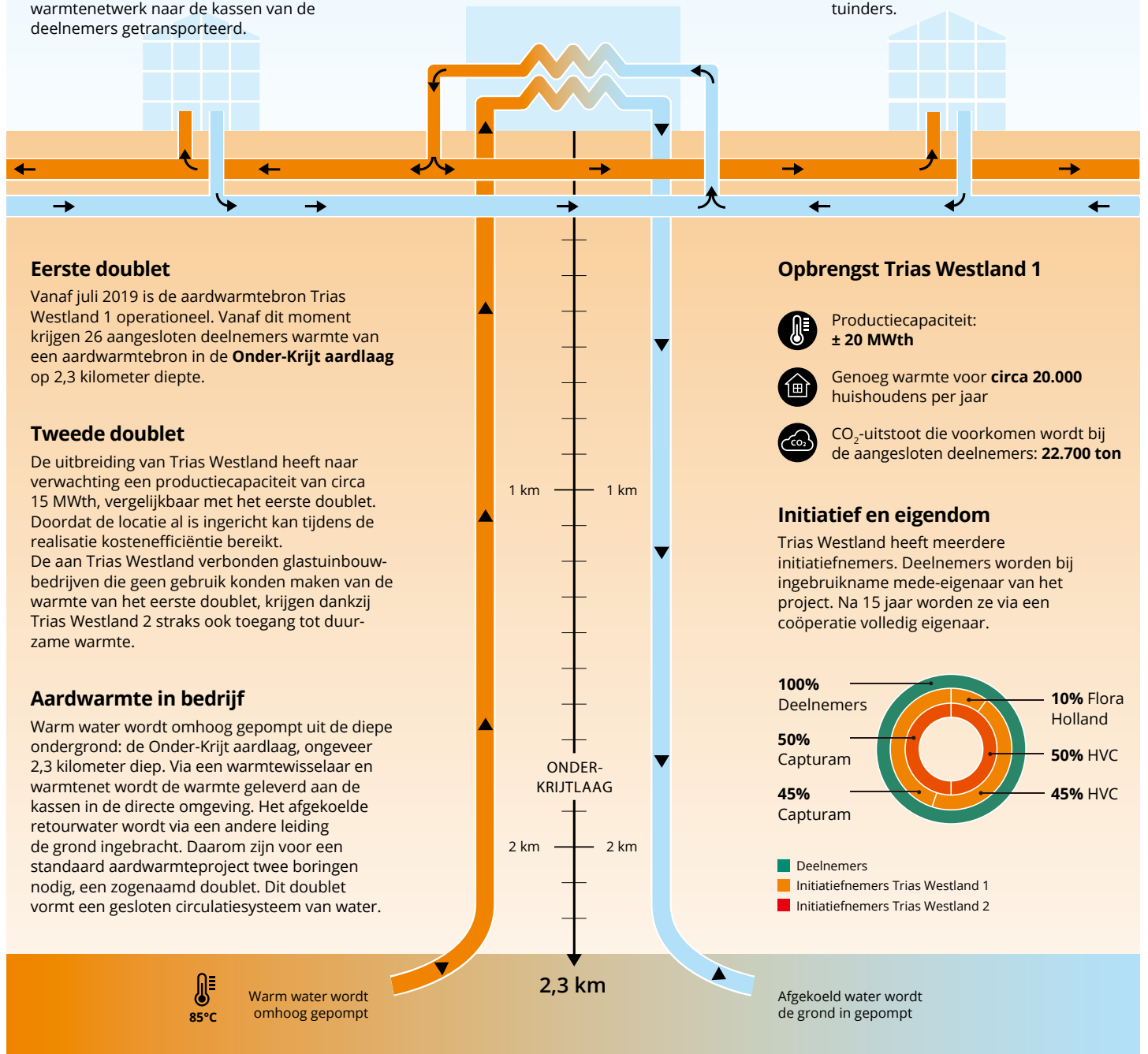
Handelen in warmte

De gecontracteerde warmte kan verhandeld worden op een handelsplatform (per dag, week of maand). Dit leidt tot verdere benutting van de bron en optimalisatie van het energieplaatje per bedrijf.

Optimalisatie energiemix

Glastuinbouwondernemers hebben warmte, licht en CO₂ nodig voor hun teelt.

-  Een generator om warmte, elektriciteit en CO₂ op te wekken (WKK).
-  Een ketel en/of opslagtank om warmte op te wekken en op te slaan.
-  Natuurlijke opwarming van hun kassen door de zon.
-  Aardwarmte is een nieuwe duurzame bron van warmte in de energiemix van tuinders.



Eerste doublet

Vanaf juli 2019 is de aardwarmtebron Trias Westland 1 operationeel. Vanaf dit moment krijgen 26 aangesloten deelnemers warmte van een aardwarmtebron in de **Onder-Krijt aardlaag** op 2,3 kilometer diepte.




Tweede doublet

De uitbreiding van Trias Westland heeft naar verwachting een productiecapaciteit van circa 15 MWth, vergelijkbaar met het eerste doublet. Doordat de locatie al is ingericht kan tijdens de realisatie kostenefficiëntie bereikt. De aan Trias Westland verbonden glastuinbouwbedrijven die geen gebruik konden maken van de warmte van het eerste doublet, krijgen dankzij Trias Westland 2 straks ook toegang tot duurzame warmte.

Aardwarmte in bedrijf

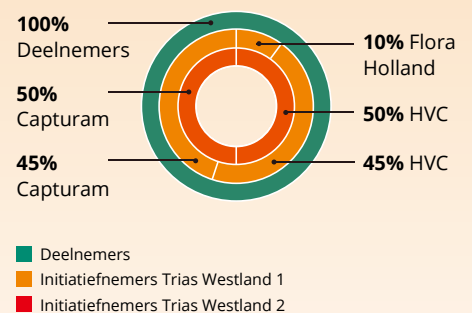
Warm water wordt omhoog gepompt uit de diepe ondergrond: de Onder-Krijt aardlaag, ongeveer 2,3 kilometer diep. Via een warmtewisselaar en warmtenet wordt de warmte geleverd aan de kassen in de directe omgeving. Het afgekoelde retourwater wordt via een andere leiding de grond ingebracht. Daarom zijn voor een standaard aardwarmteproject twee boringen nodig, een zogenaamd doublet. Dit doublet vormt een gesloten circulatiesysteem van water.

Opbrengst Trias Westland 1

-  Productiecapaciteit: **± 20 MWth**
-  Genoeg warmte voor **circa 20.000** huishoudens per jaar
-  CO₂-uitstoot die voorkomen wordt bij de aangesloten deelnemers: **22.700 ton**

Initiatief en eigendom

Trias Westland heeft meerdere initiatiefnemers. Deelnemers worden bij ingebruikname mede-eigenaar van het project. Na 15 jaar worden ze via een coöperatie volledig eigenaar.



Hier wordt geïnvesteerd in de toekomst. Dit project is mede mogelijk gemaakt dankzij een bijdrage uit het Europees Fonds voor Regionale Ontwikkeling van de Europese Unie.



Rabobank

Dit project is mede mogelijk gemaakt door een bijdrage uit het Innovatiefonds van Rabobank Westland.



Rijksdienst voor Ondernemend Nederland

Het project wordt uitgevoerd met Topsector Energiesubsidie (DEI) van het Ministerie van Economische Zaken.



www.triaswestland.nl